



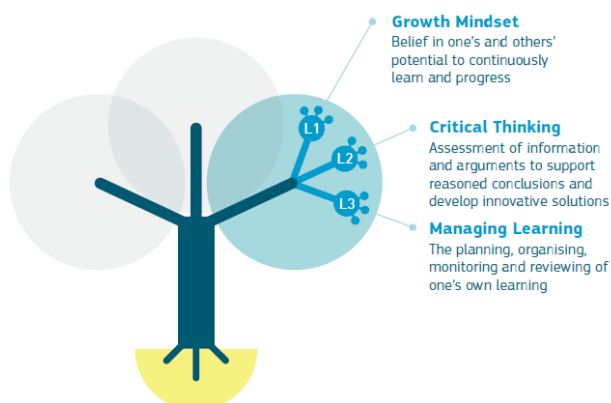
Learning 2 Learn - Apprendre à apprendre : une voie commune vers la validation dans l'apprentissage non formel

Le projet « L2L » a été développé par les partenaires suivants :

- **Università delle LiberEtà del FVG** (Italie, coordinateur)
- **Collège Sastamala** (Finlande)
- **Solution: Solidarité & Inclusion** (France)
- **The Rural Hub CLG** (Irlande)
- **Université de Malaga** (Espagne)
- **Région autonome du Frioul-Vénétie Julienne** (Italie)

Le livre blanc est le produit final du projet Erasmus+ « L2L » et vise à diffuser les meilleures pratiques pour la validation des compétences non formelles, avec une référence particulière à la compétence *Apprendre à apprendre* pour guider les praticiens dans l'évaluation des compétences possédées par les personnes peu qualifiées et les aider ainsi à choisir des offres de formation cohérentes avec leurs attentes et les compétences possédées.

Ce document, qui, espérons-le, sera utile à la fois aux enseignants ou aux formateurs et au personnel des centres d'éducation des adultes, donne un aperçu du projet et de ses objectifs, ainsi que des résultats de la recherche et de certaines conclusions communes. Il contient également la liste des meilleures pratiques trouvées au cours de la phase de recherche dans tous les pays du partenariat : Italie, Finlande, France, Espagne et Irlande.



APPRENDRE À ACQUÉRIR LA COMPÉTENCE EN UN COUP D'ŒIL (photo tirée de [LifeComp](#))



Table des matières

Introduction	3
Contexte du projet.....	4
Objectifs	5
Méthodologie et résultats de la recherche	5
Conclusions	6
Liste des meilleures pratiques par pays.....	7
Italie.....	7
Finlande.....	8
France.....	9
Irlande	10
Espagne	10
Contacts	12
Liste des annexes	13
Annexe 1: Tableau permettant d'identifier les compétences abordées.....	13
Annexe 2 : Outil d'auto-évaluation	13



Objectifs du livre blanc

Introduction

Le projet « L2L - Apprendre à apprendre: un chemin commun vers la validation dans l'apprentissage non formel » est financé par le programme Erasmus+ de la Commission européenne et son partenariat comprend **l'Università delle LiberEtà del FVG** d'Italie (institution coordinatrice), **la Regione Autonoma Friuli Venezia Giulia** d'Italie, **Solution: Solidarité & Inclusion** de France, **The Rural Hub CLG** d'Irlande, **Universidad de Malaga** d'Espagne et **Sastamalan Opisto** de Finlande.

Le livre blanc « L2L » résume le travail de l'ensemble du partenariat dans la recherche et la diffusion des meilleures pratiques aux niveaux local et national pour valider la compétence Apprendre à apprendre, qui est la capacité à faire face à l'incertitude et à la complexité, à amener les personnes peu qualifiées à prendre conscience de leurs compétences et à avoir ainsi des conséquences sociales importantes pour l'inclusion (ou l'exclusion) dans un monde du travail où les exigences sont de plus en plus élevées et compétitives.

Le livre blanc s'adresse directement aux formateurs et aux enseignants des établissements d'enseignement et de formation ainsi qu'aux utilisateurs finaux tels que les adultes peu qualifiés.

Le document fournit une liste des meilleures pratiques mises en œuvre en Italie, en Finlande, en France, en Espagne et en Irlande, et comporte deux annexes: un tableau qui peut être utilisé pour identifier les compétences abordées par les meilleures pratiques trouvées, et l'outil d'auto-évaluation qui est un questionnaire destiné à aider les enseignants et les formateurs à identifier et à évaluer le niveau de compétence des utilisateurs finaux.



*Les compétences de vie
sont...*

Contexte du projet

Les organisations impliquées dans l'éducation des adultes sont bien conscientes du problème des personnes peu qualifiées en ce qui concerne leur intégration sociale et professionnelle. Cela revêt une grande importance à un moment où les organismes internationaux compétents et la communauté scientifique soulignent l'importance de renforcer et de développer le capital humain, en identifiant les compétences des individus comme un prédicteur important de la performance économique et sociale.

Pour faire face à ce problème, l'objectif de la Stratégie de l'OCDE sur les compétences est de « renforcer mutuellement le système de compétences » grâce à quatre piliers, à savoir :¹

1. Développer les compétences pertinentes
2. Activer l'offre de compétences
3. Utiliser efficacement les compétences
4. renforcer le système de compétences afin que de meilleurs emplois et de meilleures conditions de vie, tant personnelles que sociales, puissent résulter de compétences appropriées.

La validation de la compétence Apprendre à apprendre conduit les personnes peu qualifiées à prendre conscience de leurs compétences et a donc des conséquences sociales très importantes, en raison des effets de l'inclusion (ou de l'exclusion) dans un monde du travail où les exigences sont de plus en plus élevées et compétitives.

Le problème des personnes peu qualifiées est, en fait, dramatiquement présent dans tous les pays qui ont participé à la première enquête PIAAC. En ce qui concerne les pays du partenariat, en Italie et en Espagne, le phénomène dépasse 25% de la population âgée de 16 à 65 ans (population de référence des statistiques) et précisément la population italienne peu qualifiée représente 27,9% du total (pourcentage le plus élevé des pays participants), en Espagne il est de 27,7%, en France de 21,7%, tandis que la Finlande et l'Irlande ont un pourcentage de la population ayant une faible qualification inférieur à 20%.²

¹ <https://www.oecd.org/skills/oecd-skills-strategy-2019-9789264313835-en.htm>

² <https://www.oecd.org/skills/piaac/>



L'objectif global du projet L2L est...

Objectifs

L'objectif global du projet « L2L » est d'identifier les meilleures pratiques pour la validation de la compétence Apprendre à apprendre qui fait partie de la compétence clé plus générale « Personnel, social et apprendre à apprendre » des personnes peu qualifiées et de promouvoir l'adoption des meilleures pratiques dans le réseau de partenaires et de parties prenantes intéressés.

Les objectifs spécifiques sont les suivants:

- élaborer un livre blanc sur les meilleures pratiques en matière de validation des compétences non formelles, en particulier la compétence Apprendre à apprendre, qui servira de guide aux opérateurs pour évaluer les compétences possédées par les personnes peu qualifiées et les aider ainsi à choisir des offres de formation cohérentes avec leurs attentes et les compétences possédées;
- Identifier un parcours commun comme « première étape » vers une certification de compétence dans le domaine non formel ;
- Diffuser les résultats du projet en ligne;
- Diffuser les résultats du projet dans les centres d'éducation des adultes dans les pays partenaires du projet.

5

Les résultats du projet « L2L » sont...

Méthodologie et résultats de la recherche

L'objectif du projet était de produire un livre blanc décrivant la méthodologie permettant d'identifier les meilleures pratiques pour la validation des compétences clés, en particulier la compétence Apprendre à apprendre. Pour ce faire, les activités du projet se sont développées comme suit: phase de recherche - réflexion sur la recherche - activité de formation - réflexion sur l'activité de formation - Livre blanc.

Nous nous attendons à ce que les résultats puissent aider les formateurs à

1. améliorer leur capacité à évaluer les compétences des personnes peu qualifiées, afin de pouvoir les valider, et
2. fournir des outils pour valider les compétences comme « première étape » vers la certification.



et les adultes peu qualifiés à

- (re)découvrir et développer des compétences de vie possédées mais non connues ou utilisées.

En ce qui concerne les bonnes pratiques (BP) identifiées, le document « *LifeComp - The European Framework for Personal, Social and Learning to Learn Key Competence* » du Centre commun de recherche (JRC), le service de la science et de la connaissance de la Commission européenne, a été pris comme document de référence pour relier les exemples trouvés aux compétences spécifiques et aux descripteurs du domaine Apprendre à apprendre.³

Les partenaires du projet « L2L », sur la base de leur expérience dans l'enseignement et le travail avec des groupes d'apprenants peu qualifiés, ont pris en considération les meilleures pratiques mises en œuvre à la fois au niveau local par le partenaire lui-même ou au niveau national par d'autres institutions.

La méthodologie utilisée pour la création des tableaux et de l'outil d'auto-évaluation peut également servir de base à une enquête sur l'identification et la validation des deux autres domaines (compétences clés personnelles et sociales).

Conclusions

La question des adultes peu qualifiés revêt une grande importance à un moment où les organisations internationales compétentes et la communauté scientifique soulignent l'importance de renforcer et de développer le capital humain, en identifiant dans les compétences des individus des prédicteurs significatifs des résultats économiques et sociaux.

La validation de la capacité d'apprendre consiste à reconnaître puis à appliquer des comportements, des habitudes et des stratégies utiles à un processus d'apprentissage efficace qui peut conduire les personnes peu qualifiées à prendre conscience de leurs propres compétences et donc à l'inclusion sociale et professionnelle dans un monde où les exigences sont de plus en plus élevées et compétitives.

« *LifeComp - The European Framework for Personal, Social and Learning to Learn Key Competence* » offrait un domaine d'investigation très spécifique et en même temps vaste qui permettait aux partenaires de préparer des outils pouvant être utilisés pour guider les opérateurs dans l'évaluation des

³ <https://publications.jrc.ec.europa.eu/repository/handle/JRC120911>



compétences possédées par les personnes peu qualifiées et les aider ainsi à choisir des offres de formation cohérentes avec leurs attentes et les compétences possédées. En outre, ces outils peuvent également être utilisés pour les deux autres domaines clés, personnel et social.

Liste des meilleures pratiques par pays

Italie



Italie

Titre : « Hortis : l'horticulture dans les villes pour l'inclusion et la socialisation »

Pourquoi s'agit-il d'une pratique exemplaire? Les activités dans le jardin aident à acquérir la compétence APPRENDRE À APPRENDRE, car dans le jardin, l'apprentissage commence par des problèmes réels et prend ensuite la forme de solutions visibles.

[Lien \(vers le PDF en ligne\)](#)

Titre: « Project You-Up! »

Pourquoi s'agit-il d'une pratique exemplaire? Les activités You-up aident à acquérir les COMPÉTENCES SOCIALES ET CIVIQUES d'APPRENDRE à APPRENDRE, car les activités de volontariat commencent par la comparaison avec des problèmes réels et prennent ensuite la recherche de solutions efficaces et incisives.

[Lien \(vers le PDF en ligne\)](#)

Titre: « Projet SLO MB – développement local employabilité de Monza e Brianza SVE »

Pourquoi s'agit-il d'une pratique exemplaire? Les activités du « projet SLO MB » aident à acquérir les compétences APPRENDRE À APPRENDRE, SOCIALES ET CIVIQUES en tant que compétences nécessaires lors de la recherche d'un emploi.

[Lien \(vers le PDF en ligne\)](#)

Titre: « Projet PJ + CV=E + E (Youthpass + Curriculum vitae = Erasmus+ Employability) »

Pourquoi s'agit-il d'une pratique exemplaire? Les activités PJ + CV = E + E aident à acquérir les compétences clés européennes pendant le groupe de réflexion ou par autoréflexion.

[Lien \(vers le PDF en ligne\)](#)

Titre: « De la chenille au papillon - techniques et outils pour augmenter l'estime de soi et l'efficacité »

Pourquoi s'agit-il d'une pratique exemplaire? À la fin du cours de formation, les participants doivent être en mesure de :

- évaluer les informations contenues dans le concept de soi par rapport aux différentes dimensions: sociale, professionnelle, familiale, relative à son corps;
- reconnaître de manière réaliste leurs propres défauts



- être conscients de leurs forces
- avoir une attitude proactive vis-à-vis des actions visant à améliorer leurs faiblesses
- reconnaître leurs besoins
- trouver des stratégies pour faire face aux obstacles et aux difficultés.

[Lien \(vers le PDF en ligne\)](#)

[Lien vers l'annexe](#)

Titre : « Personal Branding : Communiquez votre valeur professionnelle »

Pourquoi s'agit-il d'une pratique exemplaire? Le cours vise à aider les étudiants à atteindre les objectifs suivants:

- encourager la définition d'une proposition de valeur personnelle par l'utilisation d'outils de conception visuelle capables de s'appuyer en coopération sur un Canvas (Personal Branding Canvas ou Personal Business Model Canvas) des éléments d'unicité (proposition de valeur) et des canaux et moyens de communication.

[Lien \(vers le PDF en ligne\)](#)

[Lien vers l'annexe](#)

Titre : « ADOPTER UNE APPROCHE CRÉATIVE ET NOVATRICE POUR FAIRE FACE AU CHANGEMENT »

Pourquoi s'agit-il d'une pratique exemplaire? Le cours vise à agir sur la VALORISATION DES RESSOURCES PERSONNELLES des participants, entendue comme le développement de la conscience de soi, de la confiance en ses capacités et du respect de leurs propres caractéristiques et particularités.

[Lien \(vers le PDF en ligne\)](#)

[Lien vers l'annexe](#)

Titre : « Travailler pour atteindre des objectifs »

Pourquoi s'agit-il d'une pratique exemplaire? A la fin du cours, la personne aura défini un objectif en termes réalistes et cohérents de travail. Grâce à l'expérimentation pratique, l'étudiant aura intériorisé certaines modalités procédurales visant à analyser et à se concentrer sur les éléments saillants.

[Lien \(vers le PDF en ligne\)](#)

[Lien vers l'annexe](#)

Finlande



Finlande

Titre : « Clinique du marché du travail et atelier sur les compétences professionnelles »

Pourquoi s'agit-il d'une pratique exemplaire? Selon les commentaires des participants, la grande majorité d'entre eux ont ressenti une autonomisation et un renforcement de leur confiance en soi. Ils ont estimé qu'ils avaient été pris en charge comme des êtres humains valorisés, pas seulement comme des « parias inestimables dont il faut s'occuper ».

[Lien \(vers le PDF en ligne\)](#)



Titre : « Badges de compétences »

Pourquoi s'agit-il d'une pratique exemplaire? Le badge de compétences linguistiques reconnaît les compétences linguistiques de manière numérique et visuelle, il rend les compétences visibles aux étudiants et en partageant le badge – également à d'autres personnes.

[Lien \(vers le PDF en ligne\)](#)

Titre: « Agence pour l'emploi »

Pourquoi s'agit-il d'une pratique exemplaire? Plus de 60 % des participants qui ont terminé la période de l'atelier sur l'emploi sont entrés dans leurs études ou travaillent.

[Lien \(vers le PDF en ligne\)](#)

Titre : « Atelier d'apprentissage »

Pourquoi s'agit-il d'une pratique exemplaire? Offrir des conseils individuels et sans changement à tous les apprenants, quels que soient leurs antécédents.

[Lien \(vers le PDF en ligne\)](#)

France



France

Titre: “Miroir de soi”

Pourquoi s'agit-il d'une pratique exemplaire? L'atelier « Miroir de soi » propose des rencontres de groupe hebdomadaires dans le but de briser l'isolement, d'accroître les soft self-skills, de tisser des liens avec les autres participants et de participer à des projets communs.

[Lien \(vers le PDF en ligne\)](#)

9

Titre : « Label EDUFORM »

Pourquoi s'agit-il d'une pratique exemplaire? Il permet aux personnes souhaitant valider leurs compétences professionnelles acquises dans des contextes non académiques de choisir parmi un grand nombre de prestataires de formation certifiés, qui reconnaissent également leurs compétences par le biais de la procédure VAE (Validation des Acquis Acquis).

[Lien \(vers le PDF en ligne\)](#)

Titre: « BEST TRANE: BEST practices for TRaining in Adults Non-formal Education »

Pourquoi s'agit-il d'une pratique exemplaire? BEST TRANE est une formation complète pour les éducateurs d'adultes, y compris des visites d'étude et un manuel sur les meilleures pratiques et la méthodologie à enseigner aux adultes.

[Lien \(vers le PDF en ligne\)](#)



Irlande



Irlande

Titre: « Dialogue de l'UE en faveur de la jeunesse - Young Voices »

Pourquoi s'agit-il d'une pratique exemplaire? Ce projet contribue à encourager la participation, à promouvoir une participation égale, à inclure des voix diverses, à renforcer les compétences civiques et le sentiment d'appartenance des jeunes et, en fin de compte, à apporter des changements positifs.

[Lien \(vers le PDF en ligne\)](#)

Titre : « Citywise Education »

Pourquoi s'agit-il d'une pratique exemplaire? Ce programme aide les jeunes à apprendre à travailler dur, à acquérir des habitudes d'étude, à acquérir des compétences et à développer leur ambition académique.

[Lien \(vers le PDF en ligne\)](#)

Titre : « DELSA - Digital Empowerment for Digitally Upskilling Adults »

Pourquoi s'agit-il d'une pratique exemplaire? DELSA soutient le développement des compétences de base et transversales (Digital Skills) de manière innovante : la méthode innovante de DELSA s'appuie sur son approche bottom-up et axée sur la demande tout en consolidant l'expertise et l'expérience des praticiens de l'éducation des adultes et des experts techniques.

[Lien \(vers le PDF en ligne\)](#)

Titre : « Projet Promise »

Pourquoi s'agit-il d'une pratique exemplaire? Les prestataires de services éducatifs préparent leurs programmes et sont confrontés au problème de déterminer les services à privilégier, comment s'assurer qu'ils sont fournis de manière efficace mais culturellement sensible et comment former rapidement le personnel qui les fournira.

[Lien \(vers le PDF en ligne\)](#)

Espagne



Espagne

Titre : « Amélioration du bien-être émotionnel : psychologie et bonheur »

Pourquoi s'agit-il d'une pratique exemplaire? Ce cours peut être considéré comme une bonne pratique car il favorise le bien-être émotionnel des personnes, il s'adresse à la population générale, l'évaluation et le suivi du cours sont doubles (étudiants et enseignant) et impliquent les étudiants eux-mêmes dans leur processus d'apprentissage, et pour l'acquisition des compétences attendues, des activités individuelles et de groupe sont réalisées.

[Lien \(vers le PDF en ligne\)](#)



Titre: Le plan éducatif « Promotion de la connaissance et de la conservation du patrimoine culturel andalou et de son environnement naturel »

Pourquoi s'agit-il d'une pratique exemplaire? à la fin de la formation, les participants seront en mesure de: Comprendre et valoriser le patrimoine de la ville d'Antequera dans une perspective de responsabilité collective pour contribuer à sa diffusion à travers Internet et les médias en ligne; - Connaître et respecter les nombreuses valeurs culturelles et naturelles de l'environnement en tant que stratégie pour l'implication des personnes dans le maintien et la conservation de ces valeurs; -Apprendre à générer du contenu sur Internet grâce au travail qu'ils produisent.

[Lien \(vers le PDF en ligne\)](#)

Titre : « Cours d'intelligence émotionnelle »

Pourquoi s'agit-il d'une pratique exemplaire? Le cours fournit des aptitudes et des compétences pour la gestion des émotions et des sentiments de soi et des autres. Il sert à promouvoir et à encourager un meilleur climat sur le lieu de travail, en favorisant des relations sociales positives dans l'environnement de travail. À la fin du cours, les étudiants sont capables de gérer leurs propres émotions, d'améliorer la communication avec les collègues et les patrons, de favoriser les compétences sociales qui augmentent les chances de promotion sur le lieu de travail.

[Lien \(vers le PDF en ligne\)](#)



Contacts



Contacts

Università delle LiberEtà del FVG

Via Napoli, 4 - 33100 Udine, Italie

www.libereta-fvg.it - libereta@libereta-fvg.it



Collège Sastamala

Onkiniemenkatu 1, FI-38200 Sastamala, Finlande

<http://www.sastamala.fi>



Solution: Solidarité & Inclusion

106, rue du Chemin Vert- 75011 Paris, France

<https://associationsolution.org/>



Universidad de Malaga

Avda Cervantes, 2 - 29016 Malaga, Espagne

<https://www.uma.es/>





Le Rural Hub CLG

Centre for Educational Innovation, Virginie, Co. Cavan, Irlande

www.theruralhub.ie



Région autonome du Frioul-Vénétie Julienne

Piazza Unità d'Italia, 1 - 34121 Trieste, Italie

<https://www.regione.fvg.it/rafv/cms/RAFVG/>



Liste des annexes

Annexe 1: Tableau permettant d'identifier les compétences abordées

Annexe 2 : Outil d'auto-évaluation



Compétences dans le domaine Apprendre à apprendre selon [LifeComp](#)¹:

L1 - Esprit de croissance

- L 1.1 : Conscience et confiance en ses propres capacités et dans celles des autres à apprendre, à s'améliorer et à réussir avec travail et dévouement
- L 1.2 : Comprendre que l'apprentissage est un processus qui dure toute la vie et qui exige ouverture, curiosité et détermination
- L 1.3 : Réfléchir aux retours des autres ainsi qu'aux expériences réussies et infructueuses pour continuer à développer son potentiel

L2 - Pensée critique

- L 2.1 : Sensibilisation aux biais potentiels dans les données et à ses limites personnelles, tout en recueillant des informations et des idées valides et fiables auprès de sources diverses et réputées
- L 2.2 : Comparer, analyser, évaluer et synthétiser des données, des informations, des idées et des messages médiatiques afin d'en tirer des conclusions logiques
- L 2.3 : Développer des idées créatives, synthétiser et combiner des concepts et des informations provenant de différentes sources en vue de résoudre des problèmes

L3 - Gestion de l'apprentissage

- L 3.1 : Connaissance de ses propres intérêts, processus et stratégies d'apprentissage, y compris les besoins d'apprentissage et le soutien requis
- L 3.2 : Planification et mise en œuvre des objectifs, des stratégies, des ressources et des processus d'apprentissage
- L 3.3 : Réfléchir et évaluer les objectifs, les processus et les résultats de l'apprentissage et de la construction des connaissances, établir des relations entre les domaines

¹ Sala, A., Punie, Y., Garkov, V. et Cabrera Giraldez, M., *LifeComp: Le cadre européen pour l'apprentissage des compétences clés personnelles, sociales et d'apprentissage*, EUR 30246 EN, Office des publications de l'Union européenne, Luxembourg, 2020, ISBN 978-92-76-19418-7, doi:10.2760/302967, JRC120911



Annexe I – Livre Blanc du projet « L2L »
Tableau pour détecter les compétences
adressées dans les bonnes pratiques



BONNE PRATIQUE (PAYS)	VOIE INDIRECTE : <u>OBJECTIFS</u>	DURÉE	MÉTHODOLOGIE	COMPÉTENCES ABORDÉES
				L1 Esprit de croissance <input type="checkbox"/> L 1.1 <input type="checkbox"/> L 1.2 <input type="checkbox"/> L 1.3 L2 Pensée critique <input type="checkbox"/> L 2.1 <input type="checkbox"/> L 2.2 <input type="checkbox"/> L 2.3 L3 Gestion de l'apprentissage <input type="checkbox"/> L 3.1 <input type="checkbox"/> L 3.2 <input type="checkbox"/> L 3.3

(Ajouter des lignes si nécessaire)



Annexe I – Livre Blanc du projet « L2L »
Tableau pour détecter les compétences
adressées dans les bonnes pratiques



BONNE PRATIQUE (PAYS)	VOIE DIRECTE : <u>ACTIVITÉS</u>	DURÉE	MÉTHODOLOGIE	COMPÉTENCES ABORDÉES
				L1 Esprit de croissance <input type="checkbox"/> L 1.1 <input type="checkbox"/> L 1.2 <input type="checkbox"/> L 1.3 L2 Pensée critique <input type="checkbox"/> L 2.1 <input type="checkbox"/> L 2.2 <input type="checkbox"/> L 2.3 L3 Gestion de l'apprentissage <input type="checkbox"/> L 3.1 <input type="checkbox"/> L 3.2 <input type="checkbox"/> L 3.3

(Ajouter des lignes si nécessaire)



Annexe I – Livre Blanc du projet « L2L »
Tableau pour détecter les compétences
adressées dans les bonnes pratiques



BONNE PRATIQUE (PAYS)	VOIE INDIRECTE : <u>THÈMES/UNITÉS</u>	DURÉE	MÉTHODOLOGIE	COMPÉTENCES ABORDÉES
				L1 Esprit de croissance <input type="checkbox"/> L 1.1 <input type="checkbox"/> L 1.2 <input type="checkbox"/> L 1.3 L2 Pensée critique <input type="checkbox"/> L 2.1 <input type="checkbox"/> L 2.2 <input type="checkbox"/> L 2.3 L3 Gestion de l'apprentissage <input type="checkbox"/> L 3.1 <input type="checkbox"/> L 3.2 <input type="checkbox"/> L 3.3

(Ajouter des lignes si nécessaire)



Cofinancé par
l'Union européenne



Livre blanc du projet « L2L » - ANNEXE II

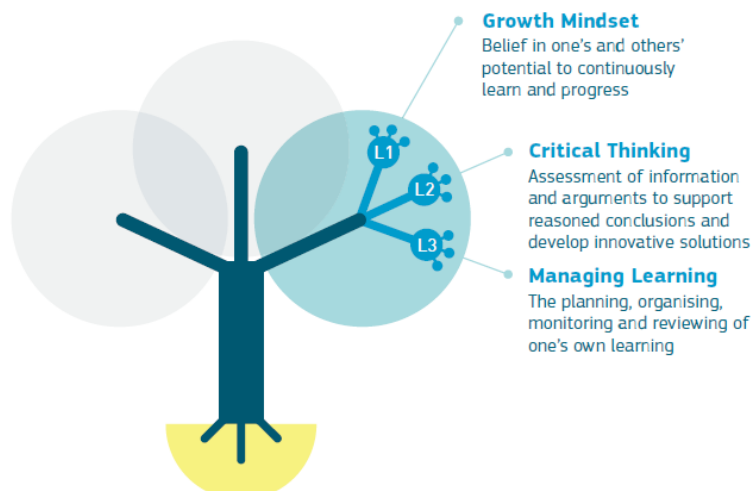
Évaluez vos compétences APPRENDRE À APPRENDRE !

OUTIL D'AUTO-ÉVALUATION POUR APPRENANTS ET ÉDUCATEURS ADULTES

Nous apprenons tout au long de notre vie et partout! Ce questionnaire d'auto-évaluation fait partie du livre blanc produit par le projet Erasmus+ « Apprendre à apprendre: *un chemin commun vers la certification dans le domaine de l'apprentissage non formel* » et aide à évaluer le niveau de compétence *Apprendre à apprendre*, qui est l'une des principales compétences soutenant notre apprentissage tout au long de la vie. L'outil s'adresse à tous les apprenants adultes. En tant qu'éducateur d'adultes, vous pouvez utiliser l'outil avec vos apprenants : ils peuvent évaluer leurs compétences avant ET après un certain cours, atelier ou activité, pour avoir une vue d'ensemble de leur processus d'apprentissage.

La compétence *Apprendre à apprendre* est l'une des compétences clés de l'apprentissage tout au long de la vie. Dans une situation idéale, chacun disposerait de l'ensemble essentiel des compétences nécessaires au développement personnel, à l'inclusion sociale, à la citoyenneté active et à l'emploi. Selon le [rapport LifeComp 2018](#) de la [Commission européenne](#), le domaine *Apprendre à apprendre* peut être divisé en 3 compétences: *Esprit de croissance*, *Pensée critique* et *Gestion de l'apprentissage*:

- **Esprit de croissance:** Croire en votre potentiel et celui des autres pour apprendre et progresser continuellement.
- **Pensée critique:** Être capable d'évaluer les informations et les arguments (distinguant par exemple les faits, la fiction, les rumeurs, les fausses nouvelles et les opinions) pour soutenir des conclusions raisonnées et développer des solutions innovantes.
- **Gestion de l'apprentissage:** Avoir des compétences pour planifier, organiser, surveiller et réviser votre propre processus d'apprentissage.



Notez votre accord avec les affirmations suivantes selon cette échelle

1 = Pas du tout d'accord	2 = Pas d'accord	3 = Neutre	4 = D'accord	5 = Tout à fait d'accord
--------------------------	------------------	------------	--------------	--------------------------

L.1 Esprit de croissance

1. J'ai confiance en ma capacité à apprendre et à améliorer mes compétences avec travail et dévouement.

1	2	3	4	5
---	---	---	---	---

2. J'ai confiance en mon travail et en mes compétences de dévouement pour atteindre mes objectifs.

1	2	3	4	5
---	---	---	---	---

3. Je pense que les êtres humains sont capables de développer leurs compétences indépendamment de leur milieu biologique et social.

1	2	3	4	5
---	---	---	---	---

4. Je pense que je suis capable de continuer à apprendre, quel que soit mon âge.

1	2	3	4	5
---	---	---	---	---

5. Je saisis les occasions d'apprendre, quelles que soient les difficultés qui peuvent survenir.

1	2	3	4	5
---	---	---	---	---

6. Je fais de mon mieux pour atteindre les objectifs d'apprentissage que je me suis fixés au début du processus d'apprentissage.

1	2	3	4	5
---	---	---	---	---

7. Même si je reçois des commentaires négatifs ou si j'échoue, j'ai la motivation de continuer à apprendre.

1	2	3	4	5
---	---	---	---	---

8. Même si j'atteins mon objectif, j'ai la motivation pour continuer à m'améliorer.

1	2	3	4	5
---	---	---	---	---

9. J'apprends du processus d'apprentissage, peu importe si je réussis ou échoue.

1	2	3	4	5
---	---	---	---	---

10. J'apprends de mes erreurs et de celles des autres.

1	2	3	4	5
---	---	---	---	---

11. J'apprends de mes succès et de ceux des autres.

1	2	3	4	5
---	---	---	---	---

12. Je n'ai pas peur de demander de l'aide pour atteindre un objectif.

1	2	3	4	5
---	---	---	---	---

Notez votre accord avec les affirmations suivantes selon cette échelle

1 = Pas du tout d'accord	2 = Pas d'accord	3 = Neutre	4 = D'accord	5 = Tout à fait d'accord
--------------------------	------------------	------------	--------------	--------------------------

L2 – Pensée critique

1. Je suis conscient que toutes les informations sont liées aux circonstances culturelles, sociales et individuelles, et ne présentent pas nécessairement toute la vérité sur le sujet.

1	2	3	4	5
---	---	---	---	---

2. Je suis conscient que mes valeurs, croyances et opinions personnelles influencent le processus de collecte d'informations et de pondération des différents arguments.

1	2	3	4	5
---	---	---	---	---

3. Je suis disposé et ouvert à entendre différents arguments pour être en mesure de comprendre les points de vue opposés, ainsi que de réviser mes points de vue lorsque j'entends de bons arguments raisonnés.

1	2	3	4	5
---	---	---	---	---

4. J'utilise diverses sources tout en recueillant des informations.

1	2	3	4	5
---	---	---	---	---

5. Je suis conscient qu'il y a de la désinformation, de la propagande, des opinions et des rumeurs parmi les faits réels sur Internet.

1	2	3	4	5
---	---	---	---	---

6. Je m'intéresse à la vérification des faits et à la vérification des différentes sources d'information en évaluant leur exactitude, leur fiabilité et leur autorité.

1	2	3	4	5
---	---	---	---	---

7. Je suis capable de tirer des conclusions logiques en comparant, analysant et synthétisant des données, des informations, des idées et des messages médiatiques.

1	2	3	4	5
---	---	---	---	---

8. Je suis capable de tester la robustesse des arguments pour identifier les influences culturelles, sociales et individuelles possibles tout en tirant des conclusions logiques.

1	2	3	4	5
---	---	---	---	---

9. Je suis capable de développer des idées créatives et de résoudre des problèmes en utilisant différentes sources d'information.

1	2	3	4	5
---	---	---	---	---

10. Je suis capable d'accepter un certain niveau de risque tout en développant des idées créatives.

1	2	3	4	5
---	---	---	---	---

11. Je suis capable de collaborer avec d'autres lors de la résolution de problèmes.

1	2	3	4	5
---	---	---	---	---

Notez votre accord avec les affirmations suivantes selon cette échelle

1 = Pas du tout d'accord	2 = Pas d'accord	3 = Neutre	4 = D'accord	5 = Tout à fait d'accord
--------------------------	------------------	------------	--------------	--------------------------

L3 - Gestion de l'apprentissage

1. Je reconnais les meilleures stratégies d'apprentissage pour moi.

1	2	3	4	5
---	---	---	---	---

2. Je sais de quel soutien j'ai besoin pour apprendre.

1	2	3	4	5
---	---	---	---	---

3. Je suis conscient de mes besoins d'apprentissage.

1	2	3	4	5
---	---	---	---	---

4. Je suis conscient de mes intérêts d'apprentissage.

1	2	3	4	5
---	---	---	---	---

5. Je reconnais que la planification est utile pour atteindre mes objectifs d'apprentissage.

1	2	3	4	5
---	---	---	---	---

6. Je suis capable de reconnaître que j'ai besoin de ressources (temps, argent, soutien, etc.) et d'engagement pour mettre en œuvre mon processus d'apprentissage.

1	2	3	4	5
---	---	---	---	---

7. Je suis capable de planifier ma stratégie d'apprentissage.

1	2	3	4	5
---	---	---	---	---

8. Je suis conscient de la stratégie d'apprentissage qui m'a permis d'atteindre mes objectifs.

1	2	3	4	5
---	---	---	---	---

9. Je suis conscient que ma stratégie d'apprentissage peut être appliquée à différents contextes et domaines d'intérêt.

1	2	3	4	5
---	---	---	---	---

10. Je suis conscient que pour atteindre mes objectifs, le processus d'apprentissage nécessite une réflexion et une évaluation constantes.

1	2	3	4	5
---	---	---	---	---